

Ljubljanska borza

mesečno statistično poročilo januar 2000



1. Promet

Vrednostni obseg prometa na borzi je januarja 2000 dosegel 20,8 milijarde SIT, decembra 1999 pa 44,3 milijarde SIT. Promet v januarju 1999 je bil 23,5 milijarde SIT.

Delež prometa z delnicami v januarju 2000 je bil 49,52% (decembra 1999 67,46%, januarja 1999 pa 88,4%), delež obveznic je bil 24,37% (decembra 1999 9,62%, pred enim letom pa 17,4%), kratkoročnih vrednostnih papirjev 5,25% (decembra 1999 1,99%, pred enim letom pa 0,2%), delež delnic investicijskih družb pa je bil 19,43% (decembra 1999 19,55%, pred enim letom pa 11,4%). Obseg trgovanja s pokojninskimi boni v januarju je bil 304 milijone SIT ali 1,46% (v decembru 1999 606 milijonov SIT oz. 1,36%). Vrednostni promet v borzni kotaciji je v januarju predstavljal 55,69%, na prostem trgu pa 42,8% vsega prometa na borzi.

V januarju je bilo dnevno povprečje poslov 1.972 ali 39.448 poslov v 20 trgovalnih dneh (decembra 1999 50.146 ali povprečno 2.279 dnevno). Dnevno povprečje v letu 1999 je bilo 1.760 poslov, v letu 1998 je bilo 943. Dnevno povprečje števila poslov z delnicami podjetij v januarju 2000 je bilo 479 ali 24,3% vseh sklenjenih poslov, z delnicami PIDov pa 1.272 poslov ali 64,5%. Število delnic podjetij, ki je zamenalo lastnika v januarju je bilo 1.923.824, število delnic PIDov pa 72.643.240

Povprečna dnevna vrednost poslov v januarju je bila 989 milijonov SIT, v decembru 1999 2,01 milijarde SIT, kar je bilo posledica velikega števila in deleža poslov s svežnji. Dnevno povprečje v januarju 1999 je bilo 1,2 milijarde SIT v celem letu 1999 pa skoraj natančno 1 milijarda SIT.

Najprometnejše delnice v borznem trgovanju v januarju so bile delnice družb: Krka, Mercator, Sava, Lek A in Petrol, ki skupaj predstavljajo 18% celotnega prometa borze v januarju in 36% prometa vseh delnic. Najprometnejše obveznice na borznem trgu v januarju so bile obveznice RS 12., 10. in 9. izdaje, obveznice banke VIPA 3. izdaje RS 2. izdaje, ki skupaj predstavljajo 19% celotnega prometa borze in 80% prometa obveznic. Najprometnejše delnice PIDov januarja so bile delnice družb NFD 1, Zlata Moneta I, Infond Zlat, NFD 2 in Pomurska družba 1; skupaj so predstavljale 10% in 50% prometa z delnicami PIDov. V januarju 2000 je deset najbolj aktivnih članov borze opravilo 56,29% celotnega prometa (decembra 1999 62,54%). Najbolj aktivni so bili naslednji člani: Banka VIPA (13,26%), Nova LB (8,33%), PM&A BPD (5,41%), Ilirika (5,08%), Probanka (4,61%).

1.1. Poslovanje s svežnji

Borzni člani so v januarju 2000 prijavili 92 poslov s svežnji (v decembru 1999 218 in 62 v januarju 1999) v skupni vrednosti 10,1 milijarde SIT (v decembru 1999 31,5 milijard SIT in v januarju 1999 10,9 mrd SIT) oz. 48,56% celotnega prometa v tem mesecu, kar je povsem na ravni povprečja v letu 1999 – 49,1% (povprečje leta 1998 je bilo 37%). Povprečna velikost posla s svežnjem v januarju je bila 109 milijonov SIT. V letu 1999 je bilo prijavljenih 1072 poslov s svežnji v vrednosti 130,5 milijard SIT.

MESEČNI PROMET Z VREDNOSTNIMI PAPIRJI NA VSEH TRGIH LJUBLJANSKE BORZE V LETU 2000 V MIO SIT IN PRIMERJAVA Z LETOM 1999

Leto	BORZNI TRG		PROSTI TRG				VERIŽNI		
	DELNICE	OBVEZNICE	DELNICE	OBVEZNICE	INV. DRUŽBE	POK. BONI	KRATK.VP	SKUPAJ	INDEKS RASTI
Leto 1999									
Januar	14.325	3.348	2.330	728	2.675		53	23.458	100
Februar	15.924	1.766	2.133	176	2.485		345	22.830	97
Marec	15.572	1.359	2.992	280	3.322		813	24.339	107
April	6.841	3.255	2.549	219	2.366		1.892	17.122	70
Maj	8.264	1.227	1.381	236	2.804		194	14.105	82
Junij	10.080	1.911	2.907	391	3.582		176	19.048	135
Julij	4.795	1.184	1.954	387	1.524		149	9.993	52
Avgust	7.011	1.511	1.393	424	6.886		591	17.816	178
September	8.584	3.920	4.169	265	6.512		97	23.546	132
Oktober	10.694	5.386	2.178	551	8.586	260	52	27.707	118
November	8.951	2.246	3.526	269	4.400	835	1.201	21.428	77
December	23.072	3.657	6.799	603	8.659	606	883	44.278	207
Skupaj 1999	134.113	30.769	34.310	4.529	53.802	1.701	6.446	265.671	
Leto 2000									
Januar	6.933	4.622	3.324	446	4.041	304	1.092	20.762	89

PRIMERJAVA OBDOBLJ 2000/1999

STRUKTURA PROMETA, POSLOV IN KOLIČINA Z VREDNOSTNIMI PAPIRJI NA VSEH TRGIH LJUBLJANSKE BORZE V JANUARJU 2000

VP	PROMET V MIO SIT	ŠTEVILO LOTOV	ŠT. POSLOV	DELEŽ v %
DELNICE	10.256	1.923.824	10.060	49,40
OBVEZNICE	5.068	348.763	455	24,41
INVESTICIJSKE DRUŽBE	4.041	72.643.240	26.723	19,46
KRATKOROČNI VP	1.092	11.558	19	5,26
POKOJNINSKI BONI	304	5.767.728	2.191	1,47
SKUPAJ	20.762	80.695.113	39.448	100,00

POVZETEK TRGOVANJA S SVEŽNJI V JANUARJU 2000

	PROMET V MIO SIT	POSLOV	DELEŽ
BORZNI TRG	6.309	59	62,61%
DELNICE	2.518	33	39,91%
OBVEZNICE	3.791	26	60,09%
PROSTI TRG	3.768	33	37,39%
DELNICE	1.365	17	36,23%
OBVEZNICE	165	4	4,39%
INVESTICIJSKE DRUŽBE	1.131	10	30,03%
KRATKOROČNI VP	1.073	1	28,47%
POKOJNINSKI BONI	33	1	0,88%
SKUPAJ	10.078	92	100,00%

NAJPROMETNEJŠE DELNICE NA VSEH TRGIH LJUBLJANSKE BORZE V JANUARJU 2000

IZDAJATELJ	PROMET V MIO SIT	KAPITALIZACIJA V MIO SIT NA 31. 1. 2000	ŠTEVILO DELNIC
KRKA	1.119	98.492	41.416
MERCATOR	799	54.174	57.205
SAVA KRANJ	700	30.044	39.269
LEK	610	60.960	17.803
GORENJE	598	28.366	291.080
OSTALI	6.430	353.725	1.477.051
SKUPAJ	10.256	625.761	1.923.824

PROMET ČLANOV LJUBLJANSKE BORZE V JANUARJU 2000

ČLAN	PROMET V MIO SIT	DELEŽ
BANKA VIPA	5.508	13,26%
NOVA LB	3.457	8,33%
PM & A BPD	2.247	5,41%
ILIRIKA BPH	2.107	5,08%
PROBANKA	1.916	4,61%
OSTALI ČLANI	26.289	63,31%
SKUPAJ	41.524	100,00%

NAJPROMETNEJŠE OBVEZNICE NA VSEH TRGIH LJUBLJANSKE BORZE V JANUARJU 2000

IZDAJATELJ	PROMET V MIO SIT	KAPITALIZACIJA V MIO SIT NA 31. 1. 2000	ŠTEVILO OBVEZNIC
RS 12. IZDAJA	1.461	21.607	139.532
RS 10. IZDAJA	1.183	49.171	122.218
RS 9. IZDAJA	926	25.807	8.863
SL. ODŠ. SKLAD 2. IZDAJA	445	14.629	61.923
BANKA VIPA 3. IZDAJA	283	444	6.399
OSTALI	771	107.478	9.828
SKUPAJ	5.068	219.135	348.763

NAJPROMETNEJŠE INV. DRUŽBE NA VSEH TRGIH LJUBLJANSKE BORZE V JANUARJU 2000

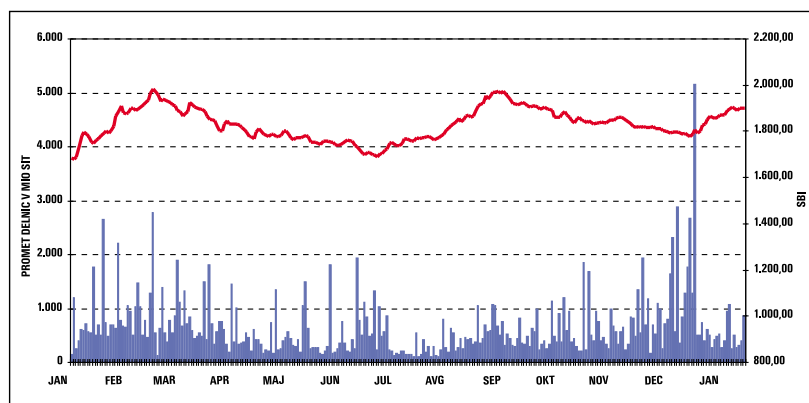
IZDAJATELJ	PROMET V MIO SIT	KAPITALIZACIJA V MIO SIT NA 31. 1. 2000	ŠTEVILO DELNIC
NFD 1	616	13.840	6.720.818
ZLATA MONETA I	424	5.137	5.925.074
INFOND ZLAT	368	18.638	6.666.257
NFD 2	331	10.586	8.912.133
POMURSKA INV. DRUŽBA 1	281	3.433	3.130.545
OSTALI	2.022	121.591	41.288.413
SKUPAJ	4.041	173.226	72.643.240

2. Gibanje borznih indeksov

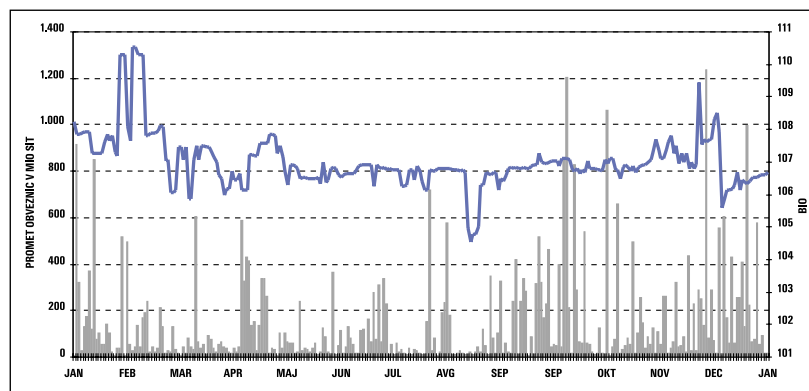
2.1. Slovenski borzni indeks - SBI

Po negativnem trendu gibanja vrednosti indeksa SBI v novembru in decembru 1999, ko je vrednost indeksa v dveh mesecih padla za 2,1%, se je trend v januarju 2000 obrnil in v mesecu dni se je njegova vrednost povišala od 1.806,26 točk na 1.901,52 točke ali 5,27% - za primerjavo, letna donosnost indeksa (december 1999 / december 1998) je bila 5,89%. Vrednost indeksa SBI konec januarja 1999 je bila zelo blizu letošnje vrednosti - 1.886,87 točke. Prvi dan trgovanja v letu 2000 se je vrednost SBI znižala za 0,64% (na 1.794,66 točke). To je bila tudi njegova najnižja vrednost v januarju in edina pod mejo 1.800 točk. Poleg tega prvega dne je bil predznak gibanja indeksa negativen še šestkrat. V ostalih trinajstih trgovalnih dneh se je njegova vrednost povečevala - najbolj 6. januarja, ko je v enem dnevu zrastle za 1,33% in 20. januarja za 1,06%. Štiriindvajsetega januarja 2000 je SBI presegel vrednost 1.900 točk in hkrati dosegel tudi najvišjo vrednost v tem mesecu (1.903,66 točk). Razpon med najvišjo in najnižjo vrednostjo indeksa v januarju 2000 je bil 109 točk (v decembru le 41 točk).

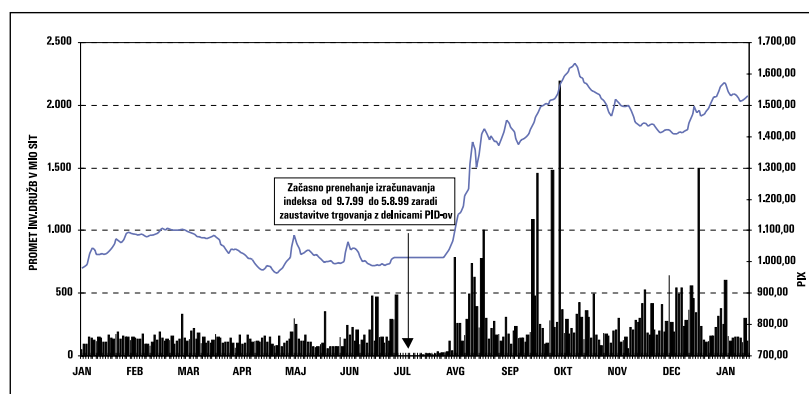
SBI - SLOVENSKI BORZNI INDEKS IN PROMET DELNIC NA VSEH TRGIH LJUBLJANSKE BORZE V MIO SIT OD 1.1.1999 DO 31.1.2000



BIO - BORZNI INDEKS OBVEZNIC IN PROMET OBVEZNIC NA VSEH TRGIH LJUBLJANSKE BORZE V MIO SIT OD 1.1.1999 DO 31.1.2000



PIX - INDEKS POOBlašČENIH INVESTICIJSKIH DRUŽB IN PROMET INVESTICIJSKIH DRUŽB V MIO SIT OD 1.1.1999 DO 31.1.2000



2.2. Indeks delnic pooblaščenih investicijskih družb - PIX

Indeks delnic investicijskih družb PIX se je v januarju 2000 gibal praktično vzporedno z indeksom SBI. Prvi trgovalni dan se je njegova vrednost znižala za 1,28%, ko je pri 1.464,46 točkah indeks dosegel tudi najnižjo vrednost v mesecu. Po tem dnevu je vrednost PIX rasla devet dni zaporedoma in do 17. januarja dosegla najvišjo točko meseca pri 1.572,13 točkah. Sledilo je drsenje navzdol - do 1.514,62 točk (26. januar) in rahla rast v zadnjih treh dneh januarja - nazaj do 1.528,44 točk 31. januarja 2000. Vrednost indeksa PIX pred dvanajstimi meseci je bila 1.095,47 točke, letni donos indeksa v 1999 pa je bil 48,3%. V januarju letos se torej njegova vrednost povečala za 3,03%. Razpon med najnižjo in najvišjo vrednostjo indeksa PIX je bil januarju 108 točk (decembra 1999 pa 87 točk).

2.3. Borzni indeks obveznic - BIO

Indeks BIO je leto 1999 končal pri vrednosti 108,50 točke. V prvih dveh trgovalnih dneh je, tako kot oba delniška indeksa, tudi BIO izgubil del svoje vrednosti - 4. januarja 0,52%, 6. januarja pa še 2,22% in padel na 105,59 točk ter dosegel najnižjo vrednost v mesecu. Po tem burnem začetku leta se je njegovo gibanje močno umirilo in ves preostali del meseca se je indeks gibal med 105,90 točkami in 106,69 točkami, zadnji dan trgovanja v januarju pa zaključil pri 106,68 točkah. Vrednost pred enim letom je bila 110,31 točk.

SBI - Slovenski borzni indeks

Vrednost na 31.1.2000	1.901,52
Abs. sprememba v mesecu	95,26
Mesečna donosnost	5,27%
Maks. vrednost v januarju 2000	1.903,66 (24.1.)
Min. vrednost v januarju 2000	1.794,66 (4.1.)
Maks. vrednost od 1.1.1999 do 31.1.2000	1.981,87 (19.2.1999)
Min. vrednost od 1.1.1999 do 31.1.2000	1.679,48 (5.1.1999)
Maks. vrednost v zgodovini	2.026,47 (10.8.1998)
Min. vrednost v zgodovini	891,93 (10.9.1996)

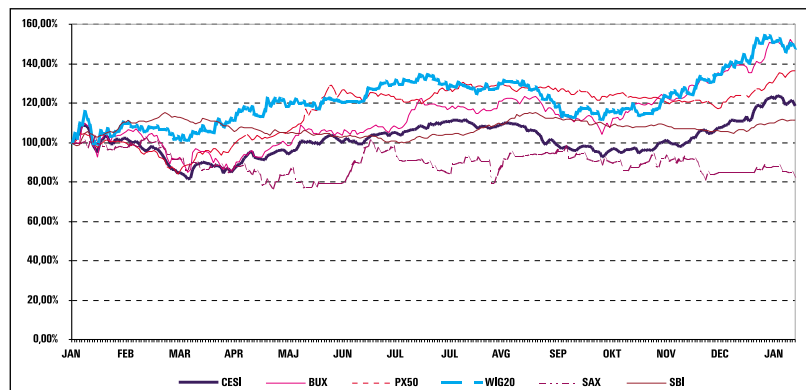
BIO - Borzni indeks obveznic

Vrednost na 31.1.2000	106,68
Abs. sprememba v mesecu	-1,82
Mesečna donosnost	-1,68%
Maks. vrednost v januarju 2000	107,94 (4.1.)
Min. vrednost v januarju 2000	105,59 (5.1.)
Maks. vrednost od 1.1.1999 do 31.1.2000	110,52 (4.2.1999)
Min. vrednost od 1.1.1999 do 31.1.2000	104,53 (16.8.1999)
Maks. vrednost v zgodovini	113,52 (14.12.1995)
Min. vrednost v zgodovini	100,46 (5.7.1996)

PIX - Indeks pooblaščenih investicijskih družb

Vrednost na 31.1.2000	1.528,44
Abs. sprememba v mesecu	44,94
Mesečna donosnost	3,03%
Maks. vrednost v januarju 2000	1.572,13 (17.1.)
Min. vrednost v januarju 2000	1.464,46 (4.1.)
Maks. vrednost od 1.1.1999 do 31.1.2000	1.633,77 (19.10.1999)
Min. vrednost od 1.1.1999 do 31.1.2000	965,15 (29.4.1999)
Maks. vrednost v zgodovini	1.633,77 (19.10.1999)
Min. vrednost v zgodovini	965,15 (29.4.1999)

ODSTOTNE SPREMEMBE VREDNOSTI INDEKSOV SREDNJEVROPSKIH BORZ OD 1.1.1999 DO 31.12.2000



Mesečna donosnost*

CESI	1.501,21	(100,61/7,18%)
BUX	9.548,9	729,45/8,27%
PX50	554,3	(64,6/13,19%)
WIG20	1910,1	(121,5/6,79%)
SAX	75,31	(-1,76/-2,28%)
SBI	1.901,52	(95,26/5,27%)

* Mesečna donosnost - sprememba v točkah / sprememba v odstotkih

3. Gibanje cen posameznih vrednostnih papirjev

V januarju 2000 se je zvišala vrednost osemnajstih delnic na uradnem trgu borze – najbolj delnicam Mercatorja (za 24,78%), Dela za 8,33%, Emone obale Koper za 8,01%, SKB banke za 7,92% in Krke za 7,83%; cena delnic Leka A se je zvišala za 1,22%. Vrednost dvanajstih delnic se je v zadnjem mesecu znižala, najbolj delnicam Zdravilišča Moravci za 12,15%, Kovinotehne prednostnih delnic za 9,9%, GPG za 4,53%, Tehnuniona za 4,06% in Kolinske za 3,20%. Vrednost delnic družbe SAVA je od začetka trgovanja 6. januarja do konca meseca zrasla za 0,41% na 17.387 SIT. V enoletnem obdobju se je zvišala vrednost dvanajstih delnic od enaintridesetih v uradni kotaciji borze – najmočnejše delnicam Mercatorja za 133,14%, Kovinotehne (prednostnim za 28,69% in rednim za 28,93%), BTC za 22,79%, Dolenjske banke za 21,15% in Probanke za 13,34%; šestnajstim delnicam pa se je cena znižala - najbolj delnicam Nike za 47,01%, Tehnuniona 32,49%, Lek A za 23,12%, Radenske za 15,81% in GPG za 13,50%. Tri delnice (Salus, Lek B in SAVA) januarja 1999 še niso bile vključene v trgovanje na borzi. Med bolj zanimivimi delnicami na prostem trgu se je v januarju znižala vrednost Fructala (za 6,24%), Gorenja (za 1,06%) in Heliosa (za 0,41%); vrednost Colorja pa je ostala nespremenjena. V enoletnem obdobju je vrednost delnic Fructala padla kar za 25,65%, Colorja pa za 17,61%, medtem, ko se je vrednost delnic Gorenja in Heliosa povišala za 14,56% oz. za 5,69%.
Cena GDRs SKB banke na Londonski borzi konec januarja 2000 je bila 13,03 USD, pred enim mesecem 11,15 USD in pred enim letom 13,45 USD. Najvišja vrednost GDRs SKB banke v Londonu 37,4375 USD 16. maja 1997, najnižja pa USD 4,80 13. oktobra 1998. Vrednost pred enim letom je bila 7,2 USD. Tečaj GDRs družbe BTC je bil 8,1 USD, pred mesecem dni pa 7,625 USD in pred enim letom 7,375 USD.

NAJVEČJE POVEČANJE VRED. DELNIC VKLJUČENIH V BORZNI KOTACIJI V LETIH 1999/2000

Izdajatelj	31.1.2000 / 31.1.1999	31.1.2000 / 31.12.1999
Mercator	133,14%	24,78%
Kovinotehna redne	28,93%	0,46%
Kovinotehna prednostne	28,69%	-9,90%
BTC	22,79%	5,05%
Dolenjska banka	21,15%	2,44%

NAJVEČJE ZMANJŠANJE VRED. DELNIC VKLJUČENIH V BORZNI KOTACIJI V LETIH 1999/2000

Izdajatelj	31.1.2000 / 31.1.1999	31.1.2000 / 31.12.1999
Nika	-47,01%	0,07%
Tehnunion	-32,49%	-4,06%
Lek	-23,12%	1,22%
Radenska	-15,81%	-0,16%
GPG	-13,50%	-4,53%

Najpomembnejši dejavniki gibanja cen:

- Po štirih mesecih neto odtoka naložb nerezidentov je bil januar prvi mesec neto pritoka naložb in sicer v višini 175 milijonov SIT (od tega na borznem trgu 112 milijonov SIT in na izvenborznem 63 milijonov).
- Sedaj, ko se privatizacija gospodarstva (končno) zaključuje – od 15. do 17. februarja 2000 naj bi bila avkcija premoženja (okrog 70 milijard SIT) za zapolnitev privatizacijske vrzeli - se bo pričela privatizacija državnega premoženja. Za letošnje leto "največ obetajo" Telekom in obe državni banki. Nova KBM je že zaznamovala trgovanje z delnicami SKB banke ob podpisu pisma o nameri za združitve. Od tu tudi spodbuda za rast cene delnic in GDRs SKB banke v januarju.
- Najbolj opazna v januarju je bila (nadaljna) rast cen delnic Mercatorja (indeks SBI je v januarju zrastle za 5,3% delnice Mercatorja pa za 24,8%). Rast je povezana s prevzemi trgovskih družb – samo v januarju sta bili zaradi prevzema Mercatorja iz trgovanja na prostem trgu izključeni trgovski družbi Goriška in Špekerija, Bled. Do maja letos pa Mercaor načrtuje še prevzem Emone Merkurja.
- Delež sveževjev v celotnem mesečnem prometu borze se je obdobju zadnjega leta ustalil nekje okrog polovice borznega prometa.
- Mesečna in letna TOM sta ostali v februarju nespremenjena, ker bo Statistični urad RS tokrat objavil podatke o rasti cen v januarju 2000 šele 4. februarja. Cene življenjskih potrebščin so se v decembru dvignile za 0,8%, v enoletnem obdobju (december 99 / december 98) pa za 8% (v letu 1998 za 6,5%).
- Uradni, srednji tečaj tolarja Banke Slovenije za 1 EUR je bil 31. januarja 2000 198,4993 (31. decembra 1999 197,3215 SIT, 31.1.1999 pa 188,8185 SIT). Uradni tečaj tolarja za USD istega dne je bil 201,3995 (pred enim mesecem 196,7705 SIT, 31.1.1999 pa 165,8776 SIT za 1 USD).

4. Kazalci na 31. 12. 1999

DELNICE - BORZNI KOTACIJI A IN B

SEKTORJI	T/D*	Stopnja donosa	Tržna / Knjižna vrednost	Količnik letnega obrata tržne kapitalizacije **
ZIVILSKA INDUSTRIJA				
Droga Portorož	9,33	3,86%	1,05	0,19
Kolinska Ljubljana	8,91	3,63%	0,62	0,16
Radenska Radenci	19,77	2,26%	0,60	0,12
FARMACEVTSKA INDUSTRIJA				
Krka Novo Mesto	22,94	1,62%	1,88	0,20
Lek Ljubljana	17,24	0,00%	1,62	0,23
NEKOVINSKA INDUSTRIJA				
Comet Zreče	14,07	2,67%	0,81	0,16
KEMIJSKA INDUSTRIJA				
Etol Celje	19,45	4,14%	0,71	0,27
Sava Kranj	15,67	2,29%	0,75	0,02
GRADBENIŠTVO				
Gradbeno podjetje Grosuplje	60,64	0,00%	0,21	0,05
TRGOVINA, NAFTNA INDUSTRIJA				
Emona obala Koper	5,97	3,82%	0,50	0,27
Istrabenz Koper	14,96	2,29%	0,83	0,08
Kovinotehna Celje		0,00%	0,42	2,25
Mercator Ljubljana	40,20	0,00%	1,07	0,42
Petrol Ljubljana	15,10	2,43%	1,06	0,23
Salus Ljubljana	4,85	6,76%	1,45	0,09
Merkur Kranj	12,79	2,59%	0,78	0,56
Tehnunion Ljubljana	6,35	7,14%	0,71	0,74
ZALOŽNIŠTVO				
Delo Ljubljana	19,24	1,59%	4,69	0,25
ZDRAVILIŠČA				
Terme Čatež	26,70	1,25%	1,33	0,36
Zdravilišče Moravske Toplice	12,92	0,00%	0,59	0,18
PROMET				
Aerodrom Ljubljana	19,07	3,68%	1,09	0,23
Blagovno trgovinski center BTC	12,34	2,14%	0,95	0,22
Intereuropa Koper	13,53	3,12%	1,04	0,25
Luka Koper	21,72	3,78%	1,19	0,21
BANKE				
Banka Vipava		2,83%	0,74	0,03
Dolenjska banka	11,10	4,76%	0,60	1,38
Probanke Maribor	12,04	4,87%	0,87	0,82
SKB banka	15,61	2,20%	0,63	0,51
POMOŽNO FINANČNO POSREDNIŠTVO				
Nika Brežice	n.s.	0,00%	0,50	n.s.

Izračun je opravljen na podlagi nekonsolidiranih računovodskih izkazov.

* T / D = TEČAJ / DOBIČEK NA DELNICO

** Promet zadnjih dvanajstih mesecev, kapitalizacija povprečja 3 vrednosti: stanja na zadnji dan v tekočem mesecu, pred 6 in 12 meseci.

5. Tržna kapitalizacija

Celotna tržna kapitalizacija vseh vrednostnih papirjev na borzi (z delnicami investicijskih družb – 173,2 milijarde SIT) je 31. januarja 2000 dosegla 1.025,7 milijarde SIT (31. decembra 1999 919,9 milijard SIT) ter je v zadnjem mesecu zrasla za 11,5%. V primerjavi z 31. januarjem 1999 (776,9 milijard SIT) se je tržna kapitalizacija vseh vrednostnih papirjev na borzi povečala za 32,02%. Tržna kapitalizacija delnic v borzni kotaciji v enoletnem obdobju se je od 446,7 milijarde SIT povečala na 484,6 milijarde SIT (indeks 112), na prostem trgu pa na 150% one izpred enega leta. Tržna kapitalizacija vseh delnic na borzi (625,8 milijarde SIT) je 31. januarja 2000 predstavljala 19,26% (31. decembra 17,53% BDP v letu 1998 in pred enim letom 18,6% BDP v letu 1997) bruto družbenega proizvoda (BDP) v letu 1998 - 3.249 milijard SIT (po tekočih cenah); Vir: Urad za makroekonomske

analize in razvoj (UMAR). Tržna kapitalizacija pooblaščenih investicijskih družb vključenih v trgovanje na prostem trgu se je od januarja 1998, ko se je pričelo trgovanje s prvo družbo do 31. januarja 2000 (skupaj šestinštirideset družb) povečala od 1,9 milijarde na 173,2 milijarde SIT.99.

Delnice z največjo tržno kapitalizacijo so bile: Krka (91,3 milijarde SIT), Lek A (60,3 milijarde SIT), Petrol (51,8 milijarde SIT), Mercator 43,4 milijarde SIT in Luka Koper (21,4 milijarde SIT).

Tržna kapitalizacija obveznic je bila 220,7 milijarde SIT ali 24% celotne kapitalizacije. Obveznice z največjo tržno kapitalizacijo so bile: RS 10. izdaja (50,5 milijarde SIT), RS 9. izdaja (25,8 milijarde SIT), RS 4. izdaja (29,2 milijarde SIT), RS 2. izdaja (21,7 milijarde SIT) in obveznice slovenskega odškodninskega sklada (14,1 milijarde SIT).

Tržna kapitalizacija pooblaščenih investicijskih družb vključenih v trgovanje na prostem trgu se je od 31. decembra 1998 (trideset družb) povečala od 82,1 milijarde SIT na 125,3 milijarde SIT (šestštirideset družb) ali za 52,62%.

TRŽNA KAPITALIZACIJA NA VSEH TRGIH LJUBLJANSKE BORZE V MIO SIT

DATUM	BORZNI TRG		PROSTI TRG		INV.DRUŽBE	POK. BONI	SKUPAJ*	TEK. IND.	
	DELNICE	OBVEZNICE	DELNICE	OBVEZNICE				RASTI	% V LASTI TUJCEV
31.1.1999	446.685	128.087	93.960	17.272	90.928		776.931	100	10,02%
28.2.1999	460.792	127.067	98.034	17.261	93.815		796.969	103	9,17%
31.3.1999	429.303	126.010	95.045	17.147	93.742		761.247	96	9,04%
30.4.1999	424.772	126.891	91.312	17.215	87.598		747.787	98	8,98%
31.5.1999	422.285	126.221	96.973	17.267	96.653		759.399	102	8,90%
30.6.1999	408.327	198.969	97.212	16.779	103.978		825.264	109	9,06%
31.7.1999	427.862	200.919	98.266	16.820	114.326		858.194	104	9,10%
31.8.1999	460.267	200.293	106.089	17.027	102.066		885.742	103	9,19%
30.9.1999	454.400	192.392	111.665	16.557	118.911		893.925	101	8,90%
31.10.1999	440.774	198.532	115.786	17.074	125.554	3.926	901.646	101	8,34%
30.11.1999	434.364	198.933	121.478	17.224	120.413	7.260	899.672	100	8,09%
31.12.1999	432.710	203.140	133.752	17.622	125.359	7.109	919.692	102	7,98%
31.1.2000	484.587	200.652	141.174	18.483	173.226	7.553	1.025.675	112	

* v skupni tržni kapitalizaciji so upoštevane investicijske družbe

6. Naložbe nerezidentov

SPREMEMBE DELEŽEV TUJIH INVESTITORJEV

Izdajatelj	Stanje v % 31.12.1999	Stanje v % 31.12.1998	Sprememba od 30.12.1998 do 31.12.1999	Kapitalizacija na 31.1.2000 v mio SIT
ISTRABENZ	25,2294	16,6640	33,95%	14.712
SKB BANKA	48,9175	48,9924	-0,15%	13.867
KRKA	8,2374	8,3132	-0,92%	98.492
KOLINSKA	6,3412	6,5161	-2,76%	6.714
TERME ČATEŽ	8,0910	8,4201	-4,07%	6.120
LEK	21,7151	24,4452	-12,57%	60.960
BTC	27,6931	32,3642	-16,87%	11.871

Potem, ko je bil neto tok naložb nerezidentov po juliju in avgustu (skupaj neto pritok višini 1,7 milijona USD) zadnje štiri mesece leta 1999 negativen (skupen neto odtok več kot 7 milijonov USD) je Banka Slovenije v januarju 2000 zabeležila neto pritok 0,9 milijona USD):

Delež nerezidentov v lastništvu delnic slovenskih podjetij (po tržni kapitalizaciji na zadnji dan v mesecu) je konec leta 1999 dosegel najnižjo točko v zadnjih dveh letih t.j. 7,98%. Najvišji delež so imeli maja 1998 (12,23%). Delež nerezidentov v borznem prometu z delnicami v decembru 1999 je bil 1,6%, kar je na ravni celoletnega povprečja, najvišji, kar 38% delež, so nerezidenti predstavljali februarja 1998.

NETO NAKUPI VREDNOSTNIH PAPIRJEV NEREZIDENTOV NA ORGANIZIRANEM IN NEORGANIZIRANEM TRGU PO MESECIH V LETIH 2000 IN 1999 V MIO SIT

Leto 2000	Org. trg	Neorg. trg	Skupaj	Promet tujcev
Januar	112,5	62,6	175,1	n.p.
Leto 1999				
Januar	-475,9	-199,4	-675,3	499,30
Februar	-195,3	-207,1	-402,4	196,60
Marec	-135,5	-57,4	-192,9	165,10
April	-165,4	-100,1	-265,5	207,80
Maj	-266,0	34,7	-231,3	266,30
Junij	-12,0	1.297,0	1.285,0	57,20
Julij	18,0	236,0	254,0	70,50
Avgust	56,0	6,0	62,0	121,60
September	-70,0	-261,0	-331,0	238,10
Oktober	-591,0	-16,9	-607,9	683,10
November	-293,5	-74,8	-368,3	310,10
December	-138,7	17,1	-121,5	347,80
Skupaj v letu 1999	-2.269,2	674,0	-1.595,1	2.815,70
Skupaj v letu 1998	2.761,2	-2.104,0	657,3	14.333,90
Skupaj v letu 1997	8.440,9	9.966,0	18.406,8	8.440,90
Skupaj v letu 1996	7.439,5	3.381,4	10.820,9	9.718,80

PODATKI O ŠTEVILU IZDAJATELJEV, VREDNOSTNIH PAPIRJIH S KATERIMI SE TRGUJE, IN ČLANOV NA BORZI

	31.12.1997	31.12.1998	31.12.1999	31.1.2000
ŠT.IZDAJATELJEV	112	154	210	212
BORZNI TRG	45	49	49	50
DELNICE	26	28	28	29
OBVEZNICE	19	21	21	21
PROSTI TRG	67	105	161	162
DELNICE	53	62	102	103
OBVEZNICE	14	13	12	12
INVESTICIJSKE DRUŽBE		30	46	46
POKOJNINSKI BONI			1	1
ŠT.VRED.PAPIRJEV	129	173	237	239
BORZNI TRG	60	67	74	74
DELNICE	30	29	30	31
OBVEZNICE	30	38	44	43
PROSTI TRG	69	106	163	165
DELNICE	55	63	104	105
OBVEZNICE	14	13	12	13
INVESTICIJSKE DRUŽBE		30	46	46
POKOJNINSKI BONI			1	1
ŠT.KRATK.VRED.PAPIRJEV	12	15	15	16
ŠT.PRIVATIZACIJSKIH DELNIC	61	103	161	163
BORZNI TRG	18	22	24	25
PROSTI TRG DELNICE	43	51	91	92
PROSTI TRG INVESTICIJSKE DRUŽBE		30	46	46
ŠT.ČLANOV	42	38	35	35

7.Ostali dogodki

Borza

- 25. januarja 2000 je bila enaindvajseta avkcija trimesečnih zakladnih menic ministrstva za finance RS (3,0 mrd SIT, po ceni 97,45 (10,41% p.a.), dospelost je 28.4.2000. Trgovanje na sekundarnem trgu se bo pričelo v začetku februarja 2000

s trgovalno kodo je TZ21. Dva in dvajseta avkcija bo 22.2.2000, ko bo tudi tretja avkcija šestmesečnih zakladnih menic.

- 15. januarja 2000 je borza opravila redno revizijo slovenskega borznega indeksa delnic SBI in indeksa delnic pooblaščenih investicijskih družb PIX. Iz indeksa SBI je bila izključena delnica družbe Moravske Toplice, ponovno pa so bile vključene delnice družbe Terme Čatež. Indeks tako sestavlja 19 rednih s kapitalizacijo na dan revizije 418 milijard SIT, kar predstavlja 88,8% kapitalizacije borznega trga rednih delnic. Večje spremembe je doživel indeks PIX, kjer so bile izključene delnice petih družb (Arkada 1, Kompas 1 in 2, Vipa Nanos in Vizija DPB), vključene pa delnice družb Maxima 2, Nacionalna finančna družba 2, Triglav Steber 2, Zvon 2 in Zlata Moneta 2. Kapitalizacija indeksa PIX na dan revizije je bila 146,3 milijarde SIT. Izračun v novi sestavi se je pričel 1. februarja, naslednja revizija obeh indeksov bo 15. maja 2000.

- ATVP je v Uradnem listu RS št. 6 / 27.1.2000 objavila izvedbene sklepe za poletni sprejeti novi Zakon o trgu vrednostnih papirjev.

Vključitev delnic v borzno kotacijo A

- 1. februar 2000 4.255.941 navadnih imenskih delnic družbe Pivovarna LAŠKO, d.d., Laško (v nominalni vrednosti 1.000 SIT za delnico). Trgovalna koda je PILR.

Vključitev družb v trgovanje na prosti trg

- 12. januar 2.155.899 rednih delnic družbe LIP lesna industrija Bled, d.d., Bled, v nominalni vrednosti 1.000 SIT za delnico. Trgovalna koda je LLBG.

- 20. januar 314.320 rednih delnic družbe GRUDA, d.d., Ljubljana (export-import, trgovina, zastopanje), v nominalni vrednosti 1.000 SIT za delnico. Trgovalna koda je GRUG.

- 1. februar 43.235 rednih delnic družbe GRAD Prestranek, d.d., Prestranek, v nominalni vrednosti 8.000 SIT za delnico. Trgovalna koda je GDPR.

Izključitev družb v trgovanja na prostem trgu

- 7. januar redne delnice na ime izdajatelja Špecerija Bled, d.d., trgovalna koda SPB.

- 14. januar redne delnice na ime izdajatelja Grosist Gorica, d.d., trgovalna koda PGGG.

Ljubljanska borza vrednostnih papirjev, d. d.

Slovenska cesta 56, 1000 Ljubljana

Kontaktne osebi: Darko Torkar, Nataša Žabkar

Telefon: (+386) 061 171 02 11; Faks: (+386) 061 171 02 13

E-pošta: info@ljse.si; Internet (WWW): http://www.ljse.si